

군인공제회 기금의 효율적인 운용방안 연구

2018년 6월

성균관대학교 글로벌보험연금대학원 전 재 홍

(Jeon Jae-Hong, Sungkyunkwan Graduate School)

010-5156-4459, jjhkyobo@gmail.com

군인공제회 기금의 효율적인 운용방안 연구

< 목 차 >

I. 서론

1. 연구 배경 및 목적

II. 본론

1. 공제회 제도의 이해
2. 군인공제회 구조 및 기능
3. 군인공제회 운영상의 문제점
4. 기금의 효율적인 운영 방안

III. 결론 및 시사점

<참고문헌>

I. 서론

1. 연구 배경 및 목적

“군인 및 군무원의 생활안정과 복지증진을 도모하고 국군의 전력향상에 기여한다”는 목적으로 설립된 군인공제회가 최근 10년간 수천억의 적자를 기록하고 있다. 군인과 군무원 등 16만명을 회원으로 두고 있는 '군인공제회'는 회원들에게 거둔 회비로 부동산과 펀드를 비롯한 각종 사업에 투자하고 임대 수익 등을 통해서 회원들에게 수익을 배분하고 있다. 그런데 지난 2000년 이후에 투자한 금액 가운데 회수가 힘든 '부실 투자액'만 2조 원에 달하는 것으로 파악되고 있다. 이러한 현실 속에서 군인과 군무원 등 군인공제회의 주인이라 할 수 있는 회원들이 공제회를 활용하는데 있어 부정적인 요소를 분석하여 개선 및 발전 방안을 파악하고자 한다

본 연구는 짧은 기간 동안 높은 수익을 창출하여 재계 순위 30위권 정도의 대규모 기금으로 성장하였으며 각종 기관 투자자들에게 투자 방법 및 운용 성과에 대하여 주목을 받고 있는 군인공제회가 자산을 효과적으로 운용하고 있는지, 군인공제회의 현 실태가 제도의 목적과 의의에 부합하는지를 연구하기로 한다.

시중 금융기관과 구별되는 금융 및 투자기관으로서의 기능과 사회 공익적 목적의 복지기관으로서의 기능을 동시에 갖고 있는 군인공제회가 각 기능을 잘 발휘하여 군인 및 군무원 등 회원 모두가 공감하는 바람직한 자산 운용 방향을 찾는 데 목적이 있다.

II. 본론

1. 공제회 제도의 이해

1) 공제회 제도의 개념

공제(共濟)는 상호부조와 동일한 의미이며, “어려운 고비를 함께 건넌다 어려움을 함께 한다”라는 뜻으로 경제생활을 영위하는 과정에서 발생할지도 모를 위험에 대비하기 위한 제도이다. 사전적 의미의 공제제도는 “질병, 상해, 실업 등의 생

활상 위험에 처하였을 때 집단적으로 구제하는 사회보장제도의 전기적 형태로 근로자의 자발적 참여로 전개한다.” 라고 정의한다.¹ 이는 일정한 자격을 갖는 회원의 생활안정과 복지향상에 기여하기 위한 특정한 사업이 수행되는 것을 의미한다.

2) 공제 제도의 세부 분류

- ① 직역(職域) 공제제도 : 공제회법 및 공제조합규칙 등 각종 법령에 근거해 만들어진 공제제도이다. 대표적으로 군인공제회법, 대한교직원공제회법, 체신관서공제조합규칙 등이 관계 법령으로서 존재하며 이는 모두 중앙 및 지방 혹은 특수직 공무원을 위한 공제제도이다.
- ② 비직역(非職域) 공제제도 : 소규모 사업자 및 근로자의 복지증진을 위한 공제제도이다. 회사 내부의 노동조합, 건설공제조합, 한국해운조합과 같은 각종 사업자공제조합, 소기업·소상공인을 위한 노란우산공제 등이 여기에 속한다. 학생들을 위한 학교안전공제회 역시 비직역 공제제도이다.
- ③ 공제사업 : 본래의 공제제도와는 가장 먼 형태인 광의의 공제제도이다. 우정사업본부의 우체국공제, 신용협동조합의 신협공제, 농업협동조합의 농협공제 등은 금융기관의 보험과 유사한 형태로서 해당 기관과 금융거래를 하고 있을 경우 큰 제약 없이 가입이 가능하다.

3) 공제회의 일반적 목적

국가의 일임을 통해 자발적으로 조직된 여러 공제회의 공통적인 목적은 특수직종에서 공익을 위해 봉사하는 직역근로자에 대한 복지증진 및 사기진작 등으로 회원들의 안정된 삶을 유도하며 궁극적으로는 국가의 안녕(安寧)에 이바지함이다. 그 목적을 달성하기 위하여 공제회는 다음과 같은 기본사업을 실시하고 있다.

첫째, 회원에 대한 재해급여·위로급여 등의 급여지급

둘째, 회원을 위한 복지·후생시설의 운영

셋째, 회원을 위한 복지·후생사업

넷째, 기금조성을 위한 수익사업

특히, 복지시설 운영 및 수익사업은 공제회 법률 등 각종 법령에 근거하여 공제회

¹ 두산대백과사전, 『공제제도(共濟制度, Mutual Benefit Society)의 요약』

만이 수행할 수 있는 것으로 다른 공제제도에서는 찾아볼 수 없는 사항이다.

2. 군인공제회 구조 및 기능

1) 공제 제도와 연금제도

용어의 유사성 등으로 인하여 의미적 혼란을 갖기 쉬운 공제제도와 연금제도의 유사점 및 차이점을 군인공제회와 군인연금을 통해 살펴보기로 한다.

① 연금제도인 군인연금

국방부 인사복지실 군인연금과에서 업무를 담당하고 있다. 즉 사회 보험 업무를 정부기관이 담당하고 있음을 의미한다. 군인연금은 국가가 담당하는 사회보험제도의 일환이기 때문에 가입이 강제적이고 탈퇴가 자유롭지 않다. 연금기금은 사용자인 국가가 전액 부담하는 방식과 사용자인 국가와 피사용자인 근로자가 일정 비율을 나누어 부담하는 방식으로 나뉜다. 우리나라의 경우 근로자들이 부담할 비율(현재 장기복무 하사 이상 계급의 군, 간부 군무원의 보수월액 기준 8.5%)을 기여금이라는 항목으로 일괄적으로 원천징수한다. .

연금을 사회보험으로 명명하여 저축의 개념보다 보험의 개념 적용한다. 이는 일정하게 적립된 기금을 보험금과 같은 형태로 지급하기 때문이다. 보험은 1회에 한하여 목돈을 수령하는 방식의 일시금보험과 일정한 금액을 매년 또는 매달 지급하는 연금보험으로 나뉘는데, 보험금 수령 권리자는 일시금 수령, 연금수령, 양자 절충 수령 등과 같이 선택할 수 있다. 일반적으로는 안정적인 생활의 유지를 위해 연금 수령의 방법을 택한다. 연금보험에서는 대체로 피보험자가 일정한 시기에 생존할 것을 요건으로 하여 약정한 날짜 이후 피보험자(경우에 따라 상속인)가 생존하는 동안 혹은 생존 중 일정기간에 한하여 보험자는 일정한 금액을 피보험자에게 지급한다.

② 공제회 제도인 군인공제회

사회보험인 연금보험과 대조적으로 공제회는 정부와는 독립된 법인체로서 회원의 가입과 탈퇴가 비교적 자유롭고 기금이 회원들이 납부한 금액에 의해 조성되며 그 금액은 일정범위 내에서 자유로운 선택 가능하다.

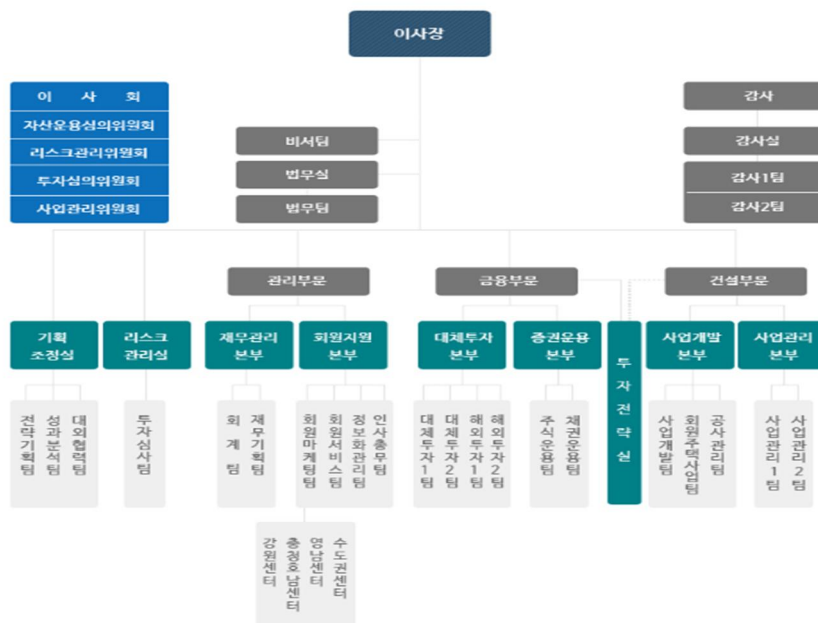
군인 및 군무원의 복지를 위해 제정한 군인공제회법에 의하여 설립된 비영리 공익법인이다. 군인연금과 달리 군인들이 자발적으로 각출하여 조성한 군인공제회 기금을 정부가 직접 관여하지 않는다. 단, 수익사업의 부실로 인한 손실금액을 정부가 보조하도록 법에 명시되어있으나 그것은 한정된 경우이며 실제로 군인공제회 기금에 공적자금이 투입된 경우는 단 한 차례도 없다. 이러한 특징으로 인하여 군인공제회는 국가의 간섭 없이 회원의 자발적 참여로 성립된 단체로 규정한다.

2) 군인공제회의 조직

① 회원 및 조직 현황

군인공제회법 제 7조 및 군인공제회 정관 제 4조에 의하여 회원의 대상은 장기복무 하사 이상의 현역군인, 군무원, 국방부 본부와 소속기관인 국립서울현충원·국방홍보원·국방부전산정보관리소의 공무원, 국방과학연구소 및 국방품질관리소의 직원, 한국국방연구소의 직원, 국방대학교의 교수 및 부교수·조교수·전임강사, 군인공제회의 임직원이며, 급여저축 10구좌 이상을 저축함으로써 정회원 자격을 가지게 된다.

군인공제회의 의사결정기구는 최고의결기구인 대의원회, 대의원회에서 위임받은 심의 사항을 의결하는 운영위원회, 이사회, 기타 자문회의 및 보고회 등이 있다. 2018년 현재 군인공제회 조직도는 다음과 같다



자료 : 군인공제회 홈페이지 (<http://www.mmaa.or.kr>)

② 산하 사업체 현황



자료 : 군인공제회 홈페이지 (<http://www.mmaa.or.kr>)

군인공제회는 독립되지 않은 직영 사업체와 자회사 개념의 법인체를 운영하고 있으며, 사업체별 개요는 다음과 같다

군인공제회 C&C : 통신망 구축 및 각종 전자시스템 사업을 통해 국방 정보화 향상에 기여

공우이앤씨(주) : 시설관리 및 용역서비스 제공

대한토지신탁(주) : 부동산 개발

한국캐피탈(주) : 여신금융전문회사

엠플러스자산운용(주) : 대체투자전문 자산운용사

③ 회원 증가 추이

1984년 군인공제회 설립 당시 16만여 가입 대상자 중 약 38.7%인 6만 2천여 명이 가입하여 기금 운용이 시작되었다. 2017년 12월 말 현재 실제 가입자는 16만 4천여 명으로 크게 증가하였다.

회원의 기금은 기업의 납입자본금의 역할을 하며 군인공제회가 재계 30위와 비교 가능한 자산 규모 10조 원의 기금으로 성장하는데 가장 큰 역할을 했다.

년도	가입회원(명)	구좌수	평균구좌수
1984년	62,433	185,958	3.0
1989년	126,711	853,527	6.7
1994년	121,939	1,666,468	13.7
1999년	128,416	3,643,173	28.3
2004년	158,667	9,892,090	62.0
2009년	160,235	10,094,805	63.0
2017년	164,118	11,635,966	70.9

자료 : 군인공제회 홈페이지 (<http://www.mmaa.or.kr>)

④ 회원 증가 추이

국방부와 병무청은 국방개혁2020 및 비전 2030의 일환으로 향후 2020년까지 육·해·공 3군의 병력을 현재 67만 명에서 50만 명으로 점진적으로 축소하고, 군 간부의 비율을 40% 이상으로 유지하며, 유급지원병을 4만 명 수준까지 확대한다는 방침을 가지고 있다.

군인공제회 회원 현황

회원 가입 현황	1인 평균 구좌 수	1인 평균 저축액
164,118명	70.9구좌 (35.45만원)	5,817만원

자료 : 군인공제 홈페이지 (<http://www.mmaa.or.kr>)

향후 군 병력 규모가 국방부의 계획과 같이 실현된다면 2020년에는 군인공제회의 주 가입대상인 군 간부의 비율이 지속적으로 증가하여 약 20만명 이상이 될 것으로 전망한다.

시장 상황 및 제도의 변화에 따른 회원의 증가 추이를 단언할 수 없지만, 이를 현재 가입자 비율에 단순 적용해 보면 예상되는 대상자가 약 18만여 명 이상이 될 것임을 알 수 있다. 또한 군 간부 이외에도 군 관련 기관 및 군인공제회 임직원 등 가입대상의 범위가 넓다는 점, 그리고 공제회 설립 이후 지속적으로 기본구좌 및 구좌의 상한 금액을 증가 시켰다는 점 등을 고려해 볼 때 회원의 급여자축을 통한 군인공제회의 자산 증가는 앞으로도 계속될 전망이다.

간부 : 20.5만 명(41%)		병 : 29.5만 명(59%)	
장교 7만	부사관 13.5만	유급지원병 4만 (하사 2.5만, 병 1.5만)	-

자료: 국무조정실 보도자료『병역제도 개선 추진계획 발표(2007)』

3) 군인공제회의 목적

① 군인공제회의 설립 목적

군인공제회는 군에서 오랜 기간 동안 복무한 후 퇴직하는 장교, 부사관 및 군무원의 생활 안정을 국가가 법적으로 보호 및 육성하기 위해 설립되었다.

군인공제회의 설립배경은 1982년 10월 당시 전두환 대통령의 '군에서 장기근속하고 퇴직하는 직업군인과 군무원에 대한 항구적 복지대책 강구'지시에 기인한다. 이에 따라 국방부는 1982년 11월 『전역장성 생활안정대책 연구위원회』를 발족하여 전역하는 장성급 장교에 대한 생활안정대책을 강구하였으나, 이는 1983년 6월 『전역군인 생활안정제도 연구위원회』로 개칭되어 기금 확보에 대한 연구를 수행하며 수혜범위를 전 직업군인으로 넓히게 된다. 1983년 7월 『군인공제회 설립위원회』를 출범 및 법제처와 법안 협의를 거쳐 동년 12월 군인공제회법이 특별법으로 제정 및 공포되었으며, 1984년 2월 군인공제회는 동 법에 의한 특별 법인으로 인가 받는다.

② 군인공제회의 필요성 제고

직업군인들의 평균 임금은 대기업에 비해 낮은 실정이며 승진기회도 급격하게 낮아지고 있고 계급별 정년 연령도 지속적으로 낮아지고 있거 승진 및 보상 문제로 인한 스트레스가 점차적으로 높아지고 있는 실정이다.

자발적 참여로 조성된 군인공제회의 종합복지서비스, 특히 수·여신 등의 금융서비스를 활용하여 안전하면서도 높은 금융소득 기회를 제공받음으로써 일반인들과의 불가피한 차별을 일부 보상받는다.

4) 군인공제회의 세부 기능

① 금융기능

- 저축기능 : 첫째, 정기적금 성격의 '회원급여저축'은 퇴직 군인의 생활 안정을 위하여 매월 일정금액을 저축, 2018년 현재 10구좌(50,000원)에서 상한 200구좌

(1,000,000원)까지 적립할 수 있으며 급여저축의 이율은 다음의 표와 같이 상당히 높은 수준이다.

군인공제회 급여저축 지급율 요약

가입연수	이율(%)	지급률(배)	가입연수	이율(%)	지급률(배)
1년	2.90	1.016	20년	3.32	1.439
3년	2.99	1.047	25년	3.34	1.553
5년	3.07	1.081	30년	3.34	1.706
10년	3.20	1.177	35년	3.34	1.879
15년	3.28	1.288	40년	3.34	2.074

자료 : 최종공시일 2016년 4월 1일기준, 군인공제회 홈페이지 (<http://www.mmaa.or.kr>)

둘째, 정기에금 형태의 '목돈수탁저축'은 최저 100만원 이상 최대 5억원 한도의 금액을 수탁하여 고정금리 이자를 받는 저축상품으로 전·현직 회원 중 생계곤란 자에게 3천만원까지의 금액에 대해 비과세 혜택을 부여한다.

매월 불입 정기적금형 상품의 비교

구분	연이율		비고
	3년	10년	
군인공제회 급여저축	2.99	3.20	국가 전액지급보장, 복리형
은행정기적금(평균)	2.55	-	예금자보호법 적용
저축은행정기적금(평균)	2.82	-	
교보생명 저축성보험	-	2.70	예금자보호법 적용 재해·사망시 약관에 따라 추가지급

자료 : 군인공제회 홈페이지 (<http://www.mmaa.or.kr>)

- 대여기능 : 금융기관의 대출상품과 동일한 대여기능은 직업군인의 조기퇴직 및 빈번한 전속 등 사회적 불안정으로 인하여 금융기관에서 직업군인에 대한 대출 기피현상이 발생함으로써, 사채 이용 등 회원의 불합리한 여건을 시정하고자 시작되었다. 회원의 경제적 안정을 위한 중요한 기능이며 타 금융기관보다 저렴한 이율로 긴급자금을 이용할 수 있도록 서비스를 제공하며 다음과 같이 두 가지 제도로 구분된다.

첫째, 1988년 1월에 시행된 '회원대여'제도는 은행 등의 수신담보대출 및 보험

사의 보험약관대출과 유사한 성격이며 '회원급여저축'을 담보로 설정하여 일정 한도를 부여하는 제도이다. 담보인 '회원급여저축'의 90%가 상한 한도이며 3개월 변동금리가 적용된다.

둘째, 계급 및 근무기간 등을 신용으로 설정한 '개인금융신용보험대여'상품이 있다. 회원의 신용을 담보로 하기 때문에 신용평가를 실시한 후 보증보험기관으로부터 신용보증을 받아야 한다.

- 투자기능 : 군인공제회는 투자시장에서 공제회는 법인세법 시행령 등의 법령 등에서 기관투자자로 분류된다. 회원의 직접적인 투자의사와는 별개로 금융시장 및 현물시장에 대한 다양한 투자를 실시하고 있다. 국내 투자시장에서 중요한 위치에 있는 공제회 기금은 투자에 대한 수익이 있을 시에는 특별가산금을 지급하며 군인공제회에서는 특별가산금 항목이 배당금 성격이라는 내용을 명시하고 있다. 이와 같이 군인공제회를 통한 회원의 간접투자가 실현되고 있다.

② 복리후생 기능

- 회원 복지금 지급 : 회원은 각종 경조사가 있을 때 군인공제회로부터 복지금과 기념품을 지급받을 수 있다. 회원 및 회원 배우자의 자녀 출산 시 지급되는 출산보조금, 회원자녀의 재학 입학 시 지급되는 대입 축하금 및 기념품, 고액 적립 회원에게 기념품, 장기 근속 후 퇴직자에게 기념품을 지급한다.

- 복지시설 운영 및 제휴 : 업무적 특성상 마음 놓고 여가를 즐길 수 없는 회원들을 위하여 군인공제회가 일부 출자하여 건설한 리조트 및 한화 콘도의 일부 객실을 확보하여 운영 중이며 회원은 정산요금 기준 20% 이내의 저렴한 요금으로 시설을 이용할 수 있다.

3. 군인공제회 운영상의 문제점

1) 재무구조상의 문제점

공제회는 회원들을 대상으로 다양한 복지 및 고금리의 혜택을 제공한다. 이와 같은 혜택 제공이 가능한 이유는 특별법에 의해 설립된 비영리법인으로서 지방세, 법인세, 소득세 등 각종 세금을 법령에 의거한 감면을 통해 기금보전효과가 있으며, 또한 금융기관은 영업수익이 금융상품운용에 한정되어 있는 반면 공제회는 공

제회법에 근거하여 금융사업 뿐만 아니라 건설사업, 사업체 운영 등 기금조성을 위한 다양한 수익사업을 실시하고 있기 때문이다. 그러나 사업의 결과로 배당을 실시하는 일반 기업과 달리, 군인공제회는 회원에게 시중금리보다 높은 금리를 선 제시하고 이를 해결하기 위하여 투자에 리스크를 부담하는 형태로 기금을 운영하고 있다.

① 기금의 변동 추이

재무구조상의 문제점을 세부적으로 분석하기에 앞서 기금 변동 추이를 살펴본다. 다음 표에서 보는 것과 같이 설립 해인 1984년 약 200억 원 규모의 기금이 34년이 지난 현재 10조 4천여억 원으로서 520배 이상으로 고도의 성장을 보였다

군인공제회 주요 자산 변동 추이

(단위 : 백만 원)

년도	유동자산	고정자산	투자 및 기타자산	자산총액
1984년	6,016	124	16,240	22,830
1989년	79,867	23,931	161,515	265,313
1994년	234,129	72,175	444,307	750,610
1999년	1,036,071	277,964	483,861	1,797,897
2004년	2,015,513	290,532	2,180,992	4,692,382
2008년	2,930,489	431,175	3,967,327	7,328,991
2017년	3,292,800	549,270	6,556,830	10,398,900

자료 : 군인공제회보 정기 결산공고

② 안정기금 및 지급준비금 증가 추이

- 지급준비금 : 급여저축 등 저축성 항목으로 인한 회원에게 지급해야 할 의무를 가진 부가금 소요액으로서 이중 일부는 안정기금(이익잉여금)에 포함된다. 군인공제회법이 정하는 회원 지급을 위한 부가금 소요액은 금융기관의 예금과 같이 부채계정에 기록하며, 지급 의무에 대한 일정 비율을 초과하는 금액은 자본계정의 연결이익잉여금 항목의 하위 항목에 기록된다. 군인공제회는 2017년 12월 말 기준, 자산 10조 3,989억 원 자본잉여금 3,863억 원과 지급준비율 105.2%이다.

- 안정기금 : 지급 준비금을 초과한 금액을 안정기금의 일부로 적립하고 있으며, 지급준비금, 기업합리화적립금, 미처분연결이익잉여금을 합산하여 연결이익잉여금

항목으로 기록, 이를 군인공제회 내에서는 안정기금이라는 용어로 바꾸어 사용하고 있다. 안정기금의 근본 목적은 군인공제회의 지불위험부담을 해소하는 수단이다. 대내적으로는 회원에게 제공하는 복지사업을 안정적으로 시행하도록 하며 대외적으로는 더욱 신뢰할 수 있는 기관으로의 인식을 위해 준비하는 자금이다.

1990년 대 이후로는 대체로 10% 이상의 안정기금 보유율을 보였으나 2000년 대 투자 확대에 의한 급격한 감소 이후 보유율은 다시 꾸준한 상승폭을 보이며 회복되고 있다.

③ 포트폴리오 구성의 문제점

군인공제회는 사업개발본부 및 주택사업본부에서 건설 및 개발 사업을 시행하고 있으며, 최근 감소추세에 있으나 대체투자가 42.9%의 비중을 차지하고 있어 가장 비중 있는 사업으로 분석된다.

▶ 자산별 투자 현황

(단위: 억원)

구분	'14년말		'15년말		'16년말		'17년말		
	금액	비중	금액	비중	금액	비중	금액	비중	
주식	9,384	10.2%	10,083	10.6%	9,613	9.8%	12,648	12.2%	
채권	5,844	6.3%	9,904	10.5%	9,175	9.3%	11,969	11.5%	
대체투자	대체	13,475	14.6%	15,144	16.0%	14,557	14.8%	13,065	12.6%
	부동산	36,513	39.7%	28,751	30.3%	30,656	31.1%	31,577	30.3%
	기타 금융상품	0	0.0%	498	0.5%	988	1.0%	0	0.0%
	소계	49,988	54.3%	44,393	46.8%	46,201	46.9%	44,642	42.9%
투자자산	65,216	70.8%	64,380	67.9%	64,989	66.0%	69,259	66.6%	
기타자산	26,894	29.2%	30,449	32.1%	33,442	34.0%	34,730	33.4%	
합계	92,110	100%	94,829	100%	98,431	100%	103,989	100%	

* 상기 금액은 회계상 장부금액 기준임.

자료 : 군인공제회 홈페이지 (<http://www.mmaa.or.kr>)

국내 부동산 시장의 리스크는 많은 이들이 우려하는 사항이며, 1990년 대 이후 일본의 경우와 같이 부동산 가격이 계속 하락하는 현상이 일어나지 않을지 우려하고 있다. 또한 국내 시장 자체의 문제점으로는 보유세 강화, 재건축 개발이익환수제 등 규제 강화 기조가 유지되면서 주택시장은 더욱 침체할 것으로 보인다. 군인공제회는 지난 34년 동안 부동산 관련 사업으로 성장해왔다고 해도 과언이 아닐 만큼 건설 및 부동산에 많은 비율을 투자해왔고 그에 따라 많은 수익을 얻은 것이 사실이다. 그러나 점차 불투명해지는 국내 부동산시장으로 인해 앞으로는 높

은 수익성을 기대하기 힘들 것으로 전망된다.

2) 경영 및 기타 요구되는 문제점

① 기금의 정체성에 관한 문제점

민간 기업과 정부 산하기관으로서의 이중성을 지니고 있고 다양한 공제기관이 존재함에 비해 감독기관의 일원화가 되지 않고 투명성 및 건전성에 문제가 되어 도 이를 감시하고 감독할 근거가 없음을 우려하여 공제사업에 대한 일관성 있는 감독법규를 마련, 감독의 일원화, 공제사업에 대한 건전성 기준 등을 마련해야 한다. 군인공제회는 식품 및 피복 등 군납에 대하여 독점적 지위를 가지고 있으며, 민간투자사업 입찰을 통하여 군에서 실시하는 수익적 사업에서 많은 수익을 거두고 있다. 또한 각종 공제회는 감세 및 면세이론상 공제회는 회원의 각출에 의해 조성된 민간단체라 규정지을 수 있으나, 현실적으로는 군인공제회법에 의하여 기금의 손실 시 정부보조를 받는 측면과 국방부 및 감사원으로부터 정기적인 감사를 수검 받는 공공기관이라고 볼 수 있다

② 연금 부실로 인한 기금 통합 요구

군과 관련한 수익성 사업 대부분을 군인공제회에서 수행하는 관계로 군인공제회는 수익을 얻을 수 있는 반면, 군인연금은 수익성 사업에 대한 투자가 제한되므로 군인공제회에서 영업이익 중 일정비율을 군인연금기금으로 적립시킬 필요가 있다.

고령화가 급속하게 진행되고 있는 가운데 2020년 이후 노인인구의 증가 및 상대적 생산가능 인구의 축소는 국민연금을 비롯한 각종 공적 연금의 지속성을 크게 위협하고 있다. 이에 따라 연금 개혁에 대한 논의는 끊이지 않고 있으며, 이미 국민연금, 공무원연금, 사립학교교직원연금 등의 통합에 대한 주장이 제시되고 있다. 2000년 7월 농업협동조합이 비교 우위의 위치에서 축산업협동조합 및 인삼농업협동조합 등을 통합한 사례, 직역근로자의 자기부담과 정부보조라는 면에서 공제회와 가장 유사한 성격인 연금기금의 운영상 실패를 이유로 통합을 추진하고 있는 등에 비추어 향후 기금 운용의 실패 등의 이유로 공적자금이 투입된다면 기관 혹은 기금의 세부 성격이나 목적이 무시된 채 유사한 형태라는 점에 근거하여 합 요구의 가능성이 존재한다.

정부가 군인을 위해 운용하는 군인연금과 민간이 군인을 위해 운용하는 군인공제회의 구조적·근본적 차이를 회원과 국민에게 명확히 제시하지 않는다면 이러한 논의는 앞으로도 계속될 것이다.

4. 기금의 효율적인 운영방안

1) 재무구조상 문제점 개선방안

① 회원 자격 확대를 통한 기금증진

병무청의 유급지원병 모집에 대한 공지에 따르면 유급지원병은 수당을 포함하여 월 최대 180만원의 봉급을 수령할 수 있고, 이를 연소득으로 환산하면 2,160만원이다. 의무복무 후에 당연 복무하는 연장복무기간 동안에는 하사 계급으로서 간부에 준하는 대우를 받을 수 있다 .

정부는 향후 유급지원병이 4만 명까지 확대된다고 밝히고 있는데, 이는 현재 회원의 25%에 해당되는 숫자다. 이들에게 군인공제회 회원 자격을 부여한다면, 많은 수의 회원이 추가 확보됨으로써 기금을 증대하는데 효과가 클 것이다.

② 안정기금의 투자확대

군인공제회는 신용등급이 높다는 이미지 마케팅에 치우치기 보다 공제회의 주인이자 고객인 회원을 위하여 안정적이면서도 높은 이윤을 창출하고자 내실을 기하는 기관임을 알리고 이를 실천해야 한다.

군인공제회는 공익을 추구하는 기관으로서 투자를 통한 경제 활성화 및 일자리 창출, 사회간접자본 투자의 확대, 회원 기금 증식을 위한 안정적인 사업 확대 및 높은 리스크 사업에 대한 규모 축소 등을 실현하기 위해서도 과도한 안정기금의 보유는 바람직하지 않으며 최소한의 안정기금 이외의 금액은 투자의 활성화 및 회원에게 분배해야 한다.

③ 투자 포트폴리오 변화

금융 투자 측면에서 고위험 주식이나 비우량 채권에 대해 투자를 지양하고 국채 등 안정성이 높은 채권에 투자하는 것이 바람직하다. 주식이나 채권에 대한 대한 올바른 투자분석은 전문 투자자 및 연구소를 보유하고 있는 유가증권평가 전

문기관에 위탁하여 투자컨설팅 용역을 받는 변화가 필요하다.

④ SOC 및 해외 투자를 통한 지속적 이익창출

SOC 사업은 주식투자나 과거 벤처투자와 같이 단기적 고수익을 기대할 수 없으나, 대신 원금을 보전하며 안정성 있게 장기적으로 투자금에 대한 회수가 가능하다. 기금의 조성 면에서 공제회와는 다르지만 투자 방식 및 설립의 목적이 유사한 연금기금의 관계법령은 기금증식을 위해 정기에금금리 이상의 수익이 기대되는 사업에 투자하도록 규정하고 있다. 대체적으로 공기업은 국가가 제시하는 정책에 따라 사회간접자본(SOC, Social Overhead Capital) 사업이나 대규모 택지개발 사업 등에 공동 시행자로 참여하거나 직접 시행하고 있다. 이와 같이 지속적이고 안정적인 수입원을 창출하는 것은 안정적인 기금 운용에 매우 긍정적으로 작용하며, 동시에 정부 혹은 지방자치단체에 꼭 필요한, 대국민 편익을 제공할 수 있는 SOC 사업을 시행함으로써 군인공제회의 공익적 취지를 더욱 높일 수 있는 효과도 있다.

금융포화상태의 국내보다는 세계 시장에서의 활로를 개척해야 한다. 그동안 우리나라는 사회·경제적으로 많은 변화가 있었고, 그러한 변화와 함께 크게 성장한 군인공제회이기도 투자에 대한 성과 및 노하우를 이제 새로운 개발도상국 투자에 그 기법에 적용한다면 더 많은 수익을 창출할 것이다.

2) 경영기법의 개선

① 임직원 채용 및 관리 개선방안

장성급·영관급 예비역 군인들이 주요 보직을 독차지 하는 관행을 계속 되풀이되어서는 안 된다. 이러한 관행은 전문경영인의 능력이 요구되고 다양한 금융상품이 공급되는 현 시점에서 경영 및 기금 운용의 전문성 결여를 초래할 수 있다. 특히 군인공제회는 군 기관이 아닌 민간단체이므로 임원의 공개채용에 노력을 기울여야 하며, 회원과 국민에게 신뢰받을 수 있는 단체가 되어야 한다

새로운 경영기법을 도입하여 경영의 합리화를 위해 노력하고, 금융사업이사의 공개채용과 같이 경영과 기금운용을 가장 잘 수행할 수 있는 전문 인력을 채용하고 적소에 배치하는 것이 안정적이고 효율적 경영의 기본이다.

② 업무적 제휴의 확대 방안

자유 시장경제 체제 하에서는 개별경제주체인 기업은 시장 내에서 보다 경쟁력 있는 회사를 만들기 위해 끊임없이 노력한다. 지속적인 연구개발, 고품질의 제품 제조, 차별화된 마케팅 전략 등 최선의 노력을 기울여 소비자에게 다가서는 기업이 되도록 힘쓴다. 기업 간에 전략적으로 필요한 부분만을 제휴하여 상호 이익을 보는 경유까지 이제는 쉽게 찾을 수 있다.

군인공제회는 최근 성격이 유사한 공적 공제회와 서비스 제휴를 맺어 회원에게 제공하고 있다. 많은 비용이 소요되는 대규모 투자, 특히 사회간접자본이나 대규모 PF사업, 기업지분확보 등을 공제회 및 다양한 기금들이 공동 투자풀을 이루어 시행한다면 시너지 효과를 창출하여 더욱 큰 성과를 거둘 수 있을 것이다.

③ 회원의 접근성 증대 방안

기업의 이익을 우선으로 추구하는 일반 금융기관과 회원의 이익 및 복지를 우선시하는 군인공제회는 유사한 것 같으면서도 역시 근본적으로 차이가 있다. 공제회는 회원 또는 고객의 적립금을 바탕으로 기금을 운용하고 투자하며 이를 통하여 회원 및 고객에게 이익을 부여해야 한다.

회원의 접근성이 높은 곳에 상담 센터를 개소하고, 방문 재정상담원을 육성하여 업무적 특성상 영외 출타가 쉽지 않은 회원을 현장에서 만나는 시스템을 구축해야 한다. 회원의 경제적 고민에 대한 해결을 위해 노력하는 군인공제회이므로 회원 서비스 향상을 위해서 새로운 방식을 개발하여 회원에게 다가가는 것도 군인공제회의 기금 증식에 중요한 사항이다.

④ 보장성 공제 상품의 개발의 필요성

군인공제회 회원인 직업군인들은 업무적 특성상 각종 위험에 노출되어 있다. 따라서 이에 대한 다양한 대비책이 필요하지만, 일반적으로 보험회사에서는 군인들을 위험 직군으로 분류하여 왔고, 현재에도 특수병과 군인들은 위험등급으로 분류하여 상대적으로 높은 보험료를 책정하고 있어 군인공제회의 보장성 공제에 대한 마련이 필요하다

회원의 심리적 안정과 유사시 경제적 안정에 기여하는 동시에 군인공제회의 수익구조에 영향을 주는 보장성 공제 상품을 개발하여 상호 이익 증진을 극대화하여야 한다.

III. 결론 및 시사점

회원의 이익과 복지 향상이라는 군인공제회 고유의 목적과 그것을 실현하기 위한 여러 가지 사업의 현황 등을 살펴보았다. 공제회는 국가가 직접 시행할 수 없는 사회보장제도를 민간에 일임한 제도의 하나로 특수직역 근로자에 대한 복지와 수입 향상을 위해 특별법에 근거하여 존재하고 회원의 자발적 참여로 기금이 조성되었으며, 목적 실현을 위해 다양한 수익사업을 시행하였다.

군인공제회의 기금 운용의 긍정적인 부분은, 투자의 다각화로 다양한 분야에서 수입을 창출하고 있다는 점, 재정 자립도가 높다는 점이다. 특히 건설, 금융, 해외투자 등 여러 분야 중에서 특정 분야에 치우치지 않는 분산 투자의 포트폴리오를 실천함으로써 안정성 있는 운용 방식을 구현하고 있다. 또한 국내·외 SOC 사업의 투자 및 전문 사업단을 운용함으로써 장기적이고 지속적인 수입을 추구하였다. 반면, 공제회에 대한 마케팅 및 영업인력의 부재, 임원의 채용 및 기금 운용의 세부적인 사항을 외부에 공개하지 않음으로써 투명성과 신뢰성에 부정적인 요소가 존재하였다.

이러한 군인공제회의 지속적인 성장을 위해 다음과 같은 발전방안들이 실현되어야 한다. 첫째, 공제회 운영의 원천인 기금의 증대 및 복지 대상의 확대를 위하여 회원의 자격을 확대하여야 한다. 둘째, 투자의 가장 많은 부분을 차지하고 있는 건설 및 부동산 분야에 대한 전망이 어둡기 때문에 안정적이고 지속적인 수익의 실현이 가능하도록 투자 포트폴리오의 변화를 가져와야 한다. 셋째, 기금의 신뢰성을 높여야 한다. 대외적으로 명확한 기금의 성격을 홍보하여 다른 기금과의 불필요한 통합요구를 원천적으로 없애야 한다. 또한 영업 지부 개소 및 방문 상담 인력을 육성하여 회원의 접근성을 높여야 한다. 넷째, 보장성 공제 상품을 개발하여야 한다.

【참고문헌】

1. 서적/ 논문/ 간행물

- 1) 김선규 (2006) 군인연금의 효율적 운영방안에 관한 연구
- 2) 윤강근 (2009) 공제회 기금의 효율적 운용 방안 연구
- 3) 군인공제회, 군인공제회보 제 84호, 2018. 3

2. 인터넷/ 기사

- 1) JTBC 군인공제회, '부실 투자' 2조... 재무건정성 우려, 2018.03.14
- 2) 이데일리 군인공제회, 금융당국 관리·감독 받는다.. 개정안 발의, 2018.04.05
- 3) 아시아경제 [2017국감] 군인공제회 최근 10년 누적손실 7000억, 2018.04.05
- 4) 머니투데이 군인공제회 前이사장 檢 고발.. 엘시티 투자 배임 의혹" 2018.04.30